



# I RAPORT Z REALIZACJI STRATEGII ZINTEGROWANYCH INWESTYCJI TERYTORIALNYCH MIEJSKIEGO OBSZARU FUNKCJONALNEGO OLSZTYNA

ZA OKRES III 2016 – III 2018



CZERWIEC 2018



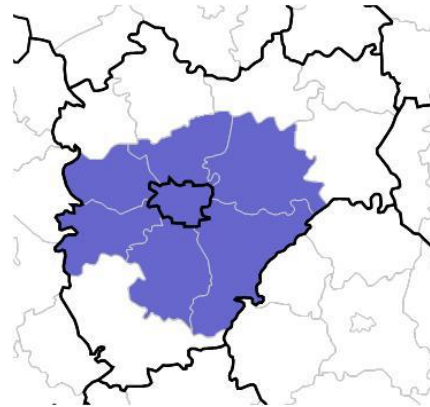
<b>Spis treści:</b>	<b>Str.</b>
1. Podstawa formalno – prawna .....	3
2. Główne założenia Strategii ZIT .....	5
3. Wdrażanie Strategii ZIT .....	8
3.1 Opracowanie i przyjęcie Strategii ZIT .....	8
3.2 Alokacja środków na projekty realizowane w formule ZIT .....	9
4. Projekty realizowane w ramach Europejskiego Funduszu Rozwoju Regionalnego .....	10
4.1 Projekt w formule pozakonkursowej – przygotowanie i realizacja .....	10
4.2 Projekty dofinansowane z EFRR realizowane w formule konkursowej .....	11
5. Projekty realizowane w ramach Europejskiego Funduszu Społecznego .....	14
5.1 Nabory wniosków na projekty w formule konkursowej .....	14
5.2 Umowy w ramach Europejskiego Funduszu Społecznego .....	15
6. Kontraktacja i plan naprawczy .....	16
7. Stopień wydatkowania alokacji ZIT .....	17
8. Realizacja wskaźników .....	18
9. Projekty komplementarne wpisujące się w Strategię ZIT .....	20
10. Komitet Sterujący ZIT .....	24
11. Realizacja zadań IP ZIT .....	25
12. Zdiagnozowane problemy .....	26

## 1. Podstawa formalno-prawna.

Strategia Zintegrowanych Inwestycji Terytorialnych Miejskiego Obszaru Funkcjonalnego Olsztyna (dalej Strategia ZIT) jest dokumentem łączącym funkcję strategiczną oraz operacyjną. Składa się z syntetycznej diagnozy wraz z planem strategicznym, wyznaczającym ogólne ramy założeń jej realizacji. Strategia ZIT określa między innymi cele, kierunki rozwoju, zasady współpracy oraz najważniejsze działania i przedsięwzięcia do realizacji, wynikające z przeprowadzonej diagnozy. Jest elementem Strategii Miejskiego Obszaru Funkcjonalnego Olsztyna.

Granice obszaru objętego Strategią ZIT zostały określone przez Ministerstwo Infrastruktury i Rozwoju w dokumencie pt. *Zasady realizacji Zintegrowanych Inwestycji Terytorialnych w Polsce*. W przypadku Olsztyna obszar ten pokrywa się zarówno z Miejskim Obszarem Funkcjonalnym Olsztyna, jak i Obszarem Strategicznej Interwencji (OSI) Aglomeracja Olsztyna – wskazanym w *Strategii rozwoju społeczno-gospodarczego województwa warmińsko-mazurskiego do roku 2025* i obejmuje następujące gminy:

1. Gmina Barczewo
2. Gmina Dywity
3. Gmina Gietrzwałd
4. Gmina Jonkowo
5. Gmina Olsztyn
6. Gmina Purda
7. Gmina Stawiguda



Podstawą prawną realizacji Strategii ZIT jest zawarte 11 maja 2015 r. porozumienie w sprawie *współdziałania celem realizacji Zintegrowanych Inwestycji Terytorialnych Miejskiego Obszaru Funkcjonalnego Olsztyna* (ze zm.) szczegółowo określające obowiązki Stron Porozumienia oraz wskazujące Lidera pełniącego funkcję Instytucji Pośredniczącej ZIT (dalej IP ZIT). Porozumienie zawarto na podstawie art. 74 ustawy z dnia 8 marca 1990 r. o samorządzie gminnym (Dz. U. z 2013 r. poz. 594, z 2014 r. poz. 379, 1072) oraz:

- uchwały nr VIII/84/15 Rady Miasta Olsztyna z dnia 29 kwietnia 2015 r.,
- uchwały nr VIII(60)15 Rady Miejskiej w Barczewie z dnia 21 kwietnia 2015 r.,
- uchwały nr VIII/44/15 Rady Gminy Dywity z dnia 30 kwietnia 2015 r.,
- uchwały nr VI/42/2015 Rady Gminy Gietrzwałd z dnia 30 kwietnia 2015 r.,
- uchwały nr VIII/47/2015 Rady Gminy Jonkowo z dnia 27 kwietnia 2015 r.,
- uchwały nr VI/32/2015 Rady Gminy Purda z dnia 24 kwietnia 2015 r.,
- uchwały nr VII/52/2015 Rady Gminy Stawiguda z dnia 28 kwietnia 2015 r.

Obowiązek opracowania przez IP ZIT *Raportu z realizacji Strategii ZIT* wynika z zapisów następujących dokumentów:

- 1) Rozdział 5.18 *Monitoring i ewaluacja* Strategii MOF Olsztyna,
- 2) Proces 4.3 *Monitorowanie realizacji Strategii ZIT* Instrukcji Wykonawczej IP ZIT,
- 3) Par. 6 ust 4 porozumienia z dnia 18 marca 2016 r. w sprawie *powierzenia zadań instytucji pośredniczącej w ramach instrumentu Zintegrowane Inwestycje Terytorialne Regionalnego Programu Operacyjnego Województwa Warmińsko-Mazurskiego na lata 2014-2020.*

## 2. Główne założenia Strategii ZIT.

Strategia ZIT, jako część Strategii MOF, ma przyczynić się do realizacji wizji MOF, która brzmi:

***Miejski Obszar Funkcjonalny Olsztyna jako zintegrowany i konkurencyjny krajowy ośrodek wzrostu gospodarczego opartego o wielopoziomową współpracę***

Strategia ZIT wskazuje następujące zagadnienia, jako istotne z punktu widzenia realizacji działań w formule ZIT:

- **problemy komunikacyjne** – dla mieszkańców MOF miasto Olsztyn stanowi węzeł komunikacyjny, główny rynek pracy, miejsce pozyskiwania usług publicznych. Efektem tego jest duże natężenie ruchu drogowego oraz codzienne ruchy wahadłowe. Słabość MOF w tym zakresie dotyczy zarówno jakości dróg, jak i niedostatecznie rozbudowanego systemu komunikacji publicznej. Obecnie aż 1/3 mieszkańców MOF mieszka na terenach o złej dostępności komunikacyjnej (głównie peryferyjne położone obszary wiejskie), czego konsekwencją jest mniejsza mobilność (szczególnie osób niezmotywowanych – dzieci, osób starszych, niepełnosprawnych) i brak możliwości skorzystania z oferty jaką dysponuje Olsztyn, w takim samym zakresie jak pozostali mieszkańcy MOF.
- **problemy infrastrukturalne** – integracja MOF powinna przebiegać poprzez zapewnienie możliwie wysokiej jakości życia w całym obszarze. Dotyczy to w szczególności terenów podlegających suburbanizacji, na których występują istotne braki w zakresie podstawowej infrastruktury technicznej. Rozproszony charakter zabudowy (wynikający również z ukształtowania terenu, wysokiej lesistości i jeziorności) zwiększa koszty doprowadzenia mediów, dlatego wyzwaniem dla MOF jest podjęcie skoordynowanych działań ukierunkowujących dalszy rozwój zabudowy oraz idącej w ślad za nią infrastruktury technicznej.
- **rozwój usług publicznych (edukacyjnych, medycznych, społecznych, kulturowych oraz sportowo-rekreacyjnych)** – potencjał i sprawność w świadczeniu usług publicznych, na terenie MOF ma zasadniczy wpływ na jakość życia oraz atrakcyjność turystyczną i inwestycyjną. O ile w Olsztynie dostęp do większości usług publicznych jest dobry, o tyle w innych gminach, a w szczególności na terenach wiejskich dostęp ten bywa ograniczony. Dlatego z jednej strony istotne jest lepsze wewnętrzne skomunikowanie MOF, z drugiej rozwój podstawowych usług publicznych (np. usług medycznych) w innych ośrodkach MOF.
- **koncentracja instytucji, organizacji pozarządowych oraz wysokie zaangażowanie instytucjonalne w sprawy lokalne** – zdiagnozowany ponadprzeciętny potencjał społeczny objawiający się w działalności wielu organizacji pozarządowych (realizujących projekty zarówno w sferze społecznej, kultury, sportu, ale i gospodarki) powinien przyczynić się do realizacji licznych działań związanych z budową kapitału społecznego, tożsamości regionalnej, a także zwiększających partycypację społeczną.
- **zasoby kultury materialnej** – zgodnie z nowoczesnymi trendami rozwoju cenne (historycznie, kulturowo, sentymentalnie) przestrzenie miejskie wykorzystywane są do podnoszenia atrakcyjności gospodarczej i turystycznej miejsc. MOF leżący w krainie historycznej Warmia posiada wysoki potencjał w zakresie rozwoju turystyki kulturowej. Zachowanie się wielu obiektów kultury materialnej, ale i zwyczajów i tradycji stanowi również warunek integracji społecznej mieszkańców MOF.

- **bezpieczeństwo** – utrzymanie wysokiego poczucia bezpieczeństwa mieszkańców MOF jest elementem jakości życia i wymaga stałego podnoszenia sprawności funkcjonowania systemu bezpieczeństwa w przypadku sytuacji kryzysowych (związanych np. z gwałtownymi zjawiskami atmosferycznymi, zdarzeniami drogowymi czy innymi zagrożeniami naturalnymi i przemysłowymi), co powinno również przyczynić się do wzrostu atrakcyjności MOF, jako miejsca wypoczynku i rekreacji, także prowadzenia działalności gospodarczej.
- **zasoby przyrodnicze (wysoka lesistość i jeziorność)** – stanowią silny potencjał MOF, który powinien być wykorzystany w budowaniu pozycji MOF na tle pozostałych obszarów kraju, zarówno w kontekście przyciągania mieszkańców wysoką jakością życia jak i przedsiębiorców możliwościami rozwoju działalności wpisujących się w regionalne inteligentne specjalizacje: Ekonomię wody, Drewno i meblarstwo oraz Żywność wysokiej jakości. Z drugiej strony potencjał ten powinien być stale chroniony przed znaczną antropopresją, celem zachowania i wzbogacania różnorodności biologicznej.
- **niska emisja** – zachowanie wysokiej atrakcyjności przyrodniczej MOF wiąże się również z koniecznością poczynienia działań w zakresie ograniczania zużycia energii, w tym zmniejszania tzw. niskiej emisji. Na terenie MOF istnieje wiele obiektów (mieszkalnych oraz użyteczności publicznej), w których jednym źródłem ciepła są niskosprawne kotły lub węzły cieplne. Ponadto, w kontekście dużych natężeń potoków w ruchu samochodowym i ograniczonego przestrzennie transportu publicznego wyzwaniem jest powiązanie realizacji rozbudowy systemu transportu publicznego z modernizacją taboru oraz wprowadzaniem pojazdów niskoemisyjnych.

Główne cele Strategii ZIT wynikają bezpośrednio z diagnozy Strategii MOF. Sporządzona diagnoza Miejskiego Obszaru Funkcjonalnego Olsztyna pozwoliła wskazać najbardziej istotne cechy MOF i jego otoczenia, a dzięki zbadaniu interakcji pomiędzy grupą sił i słabości oraz grupą szans i zagrożeń, sformułowane zostały cele strategiczne wraz z priorytetami, które warunkują możliwość redukcji obszarów problemowych. Poprzez Strategię ZIT będą realizowane trzy cele strategiczne MOF:

1. Podniesienie jakości komunikacji zbiorowej i transportu drogowego (cel strategiczny 2 MOF);
2. Uporządkowanie przestrzeni publicznych dla podniesienia bezpieczeństwa, ładu przestrzennego i konkurencyjności (cel strategiczny 3 MOF);
3. Wzrost jakości usług publicznych (cel strategiczny 6 MOF).

Wymienione wyżej cele strategiczne zidentyfikowane zostały w ramach następujących priorytetów inwestycyjnych Regionalnego Programu Operacyjnego Województwa Warmińsko-Mazurskiego na lata 2014-2020:

#### **Europejski Fundusz Rozwoju Regionalnego (EFRR):**

PI 4e - Promowanie strategii niskoemisyjnych dla wszystkich rodzajów terytoriów, w szczególności dla obszarów miejskich, w tym wspieranie zrównoważonej, multimodalnej mobilności miejskiej i działań adaptacyjnych mających oddziaływanie łagodzące na zmiany klimatu

PI 5b – Wspieranie inwestycji ukierunkowanych na konkretne rodzaje zagrożeń przy jednoczesnym zwiększeniu odporności na klęski i katastrofy i rozwijaniu systemów zarządzania klęskami i katastrofami

PI 7b - Zwiększanie mobilności regionalnej poprzez łączenie węzłów drugorzędnych i trzeciorzędnych z infrastrukturą TEN-T, w tym z węzłami multimodalnymi

#### **Europejski Fundusz Społeczny (EFS):**

PI 9i – aktywne włączenie, w tym z myślą o promowaniu równych szans oraz aktywnego uczestnictwa i zwiększaniu szans na zatrudnienie

PI 9iv – ułatwienie dostępu do przystępnych cenowo, trwałych oraz wysokiej jakości usług, w tym opieki zdrowotnej i usług socjalnych świadczonych w interesie ogólnym

Jedną z determinant wyboru celów i priorytetów ZIT były uwarunkowania formalno-prawne. Wyboru poszczególnych celów do realizacji w ramach Zintegrowanych Inwestycji Terytorialnych dokonano również w oparciu o przedstawione przez Ministerstwo Rozwoju Regionalnego *Zasady realizacji Zintegrowanych Inwestycji Terytorialnych w Polsce* z lipca 2013 r. oraz wskazany *Mandat negocjacyjny Zarządu Województwa Warmińsko-Mazurskiego w sprawie realizacji Zintegrowanych Inwestycji Terytorialnych (ZIT) dla Miejskiego Obszaru Funkcjonalnego Olsztyna w Regionalnym Programie Operacyjnym Województwa Warmińsko-Mazurskiego na lata 2014-2020*.

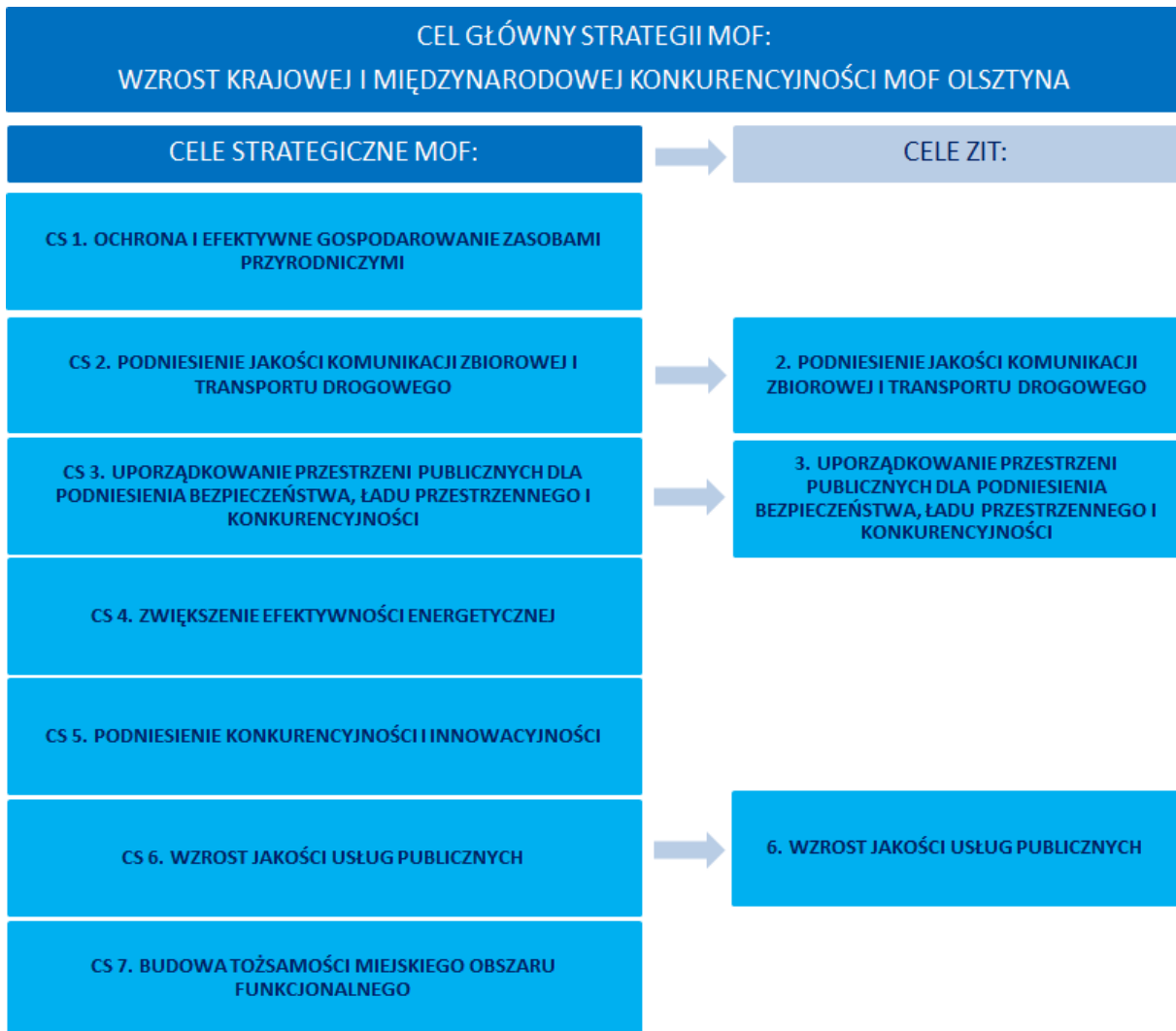


Tabela nr 1. Wykaz celów Strategii MOF Olsztyna



### 3. Wdrażanie Strategii ZIT.

#### 3.1 Opracowanie i przyjęcie Strategii ZIT.

##### Opracowanie Strategii ZIT

Pierwsze rozmowy dotyczące problemów obszaru funkcjonalnego Olsztyna rozpoczęły się w 2012 roku w ramach Stowarzyszenia Olsztyński Obszar Aglomeracyjny, w którym znajdują się przedstawiciele jednostek samorządu terytorialnego Gmin Barczewo, Biskupiec, Dobre Miasto, Dywity, Gietrzwałd, Jeziorany, Jonkowo, Kolno, Olsztynek, Purda, Stawiguda, Świątki oraz Powiatu Olsztyńskiego.

Przyjęty przez Ministerstwo Rozwoju Regionalnego w lipcu 2013 r. dokument *Zasady realizacji Zintegrowanych Inwestycji w Polsce* wskazał delimitację obszarów funkcjonalnych ośrodków wojewódzkich. Miejski Obszar Funkcjonalny Olsztyna składa się z sześciu gmin, tj. gminy Barczewo, Dywity, Gietrzwałd, Jonkowo, Purda i Stawiguda oraz rdzenia – gminy Olsztyn. Stało się jasne, że MOF Olsztyna nie będzie pokrywał się z obszarem działania Stowarzyszenia i prawdopodobnie będzie potrzebny nowy organ powołany do realizacji ZIT.

Pierwszym krokiem do powstania Strategii ZIT była decyzja Prezydenta Olsztyna o przygotowaniu wniosku o uruchomienie postępowania w sprawie udzielenia zamówienia publicznego, do którego nie stosuje się przepisów ustawy Prawo zamówień publicznych, w trybie zapytania ofertowego z dnia 18 lipca 2013 r. Na skutek postępowania został wyłoniony wykonawca i dnia 8 sierpnia 2013 r. została podpisana umowa z firmą GEOPROFIT Wojciech Dziemianowicz z Warszawy. Przedmiotem umowy było opracowanie strategii Miejskiego Obszaru Funkcjonalnego Olsztyna w zakresie Zintegrowanych Inwestycji Terytorialnych. Do połowy września 2013 r. została przygotowana wersja robocza dokumentu Strategii Miejskiego Obszaru Funkcjonalnego Olsztyna w zakresie Zintegrowanych Inwestycji Terytorialnych, która została przekazana do Urzędu Marszałkowskiego Województwa Warmińsko-Mazurskiego dnia 13 września 2013 r.

Od sierpnia 2013 roku do marca 2014 roku odbyły się dwadzieścia trzy spotkania z przedstawicielami gmin Miejskiego Obszaru Funkcjonalnego Olsztyna oraz Powiatu Olsztyńskiego, na których omawiano główne problemy, które utrudniają rozwój i wpływają na jakość życia mieszkańców MOF Olsztyna. Następnie wskazywano propozycje rodzajów projektów, które mogłyby być realizowane w formule ZIT. Na spotkaniach omawiane były zarówno projekty drogowe, jak i wszystkie te, które wpisywały się w określone kierunki interwencji wyznaczone przez Ministerstwo Infrastruktury i Rozwoju.

##### Strategiczna ocena oddziaływania na środowisko

W marcu 2014 r. została rozpoczęta procedura przeprowadzenia strategicznej oceny oddziaływania na środowisko dokumentu Strategii Miejskiego Obszaru Funkcjonalnego Olsztyna. Projekt zakresu prognozy został przedłożony do uzgodnienia Warmińsko-Mazurskiemu Państwowemu Wojewódzkiemu Inspektorowi Sanitarnemu oraz Regionalnemu Dyrektorowi Ochrony Środowiska w Olsztynie 13 marca 2014 roku. Jednocześnie na tablicach ogłoszeń w Gminie Olsztyn oraz we wszystkich gminach MOF Olsztyna oraz Starostwie Powiatowym w Olsztynie zostało wywieszono obwieszczenie o prowadzeniu strategicznej oceny oddziaływania na środowisko strategii Miejskiego Obszaru Funkcjonalnego Olsztyna. Projekt Strategii Miejskiego Obszaru Funkcjonalnego Olsztyna wraz z prognozą oddziaływania na środowisko został przesłany do zaopiniowania do Regionalnego Dyrektora Ochrony Środowiska w Olsztynie oraz Warmińsko-Mazurskiego Państwowego Wojewódzkiego Inspektora Sanitarnego dnia 9 grudnia 2014 r. Jednocześnie na tablicy ogłoszeń Urzędu Miasta Olsztyna oraz tablicach ogłoszeń gmin MOF Olsztyna oraz Starostwa Powiatowego wywieszono na okres od 30 grudnia 2014 r. do 22 stycznia 2015 r. obwieszczenie o wyłożeniu do publicznego wglądu Strategii Miejskiego Obszaru Funkcjonalnego Olsztyna wraz z prognozą oddziaływania na środowisko. Procedura przeprowadzenia strategicznej oceny oddziaływania na środowisko została zakończona w styczniu 2015 r., po wydaniu opinii



dotyczącej projektu dokumentu przez organy środowiskowe, które otrzymano odpowiednio 22 grudnia 2014 roku (RDOŚ) oraz 8 stycznia 2015 roku (PWIS).

### Przyjęcie Strategii ZIT

Strategia ZIT została przyjęta przez Komitet Sterujący ZIT Uchwałą nr 2/2016 z 16 marca 2016 roku oraz pozytywnie zaopiniowana przez Zarząd Województwa Warmińsko-Mazurskiego Uchwałą nr 19/322/16/V z 31 marca 2016 roku.

31 marca 2016 roku Ministerstwo Rozwoju wydało pozytywną opinię w zakresie zgodności Strategii ZIT z Umową Partnerstwa oraz możliwości finansowania projektów z krajowych programów operacyjnych.

Pozytywnie zaopiniowana Strategia ZIT została następnie przyjęta uchwałami rad gmin/miast wszystkich Gmin Miejskiego Obszaru Funkcjonalnego Olsztyna w okresie od kwietnia do czerwca 2016 roku, tj.:

- uchwałą nr XXII/316/16 Rady Miasta Olsztyna z dnia 27 kwietnia 2016 r. w sprawie przyjęcia strategii ZIT,
- uchwałą nr XXII/132/2016 Rady Gminy Jonkowo z dnia 27 kwietnia 2016 r. w sprawie przyjęcia strategii ZIT,
- uchwałą nr XXV/167/16 Rady Miejskiej w Barczewie z dnia 17 maja 2016 r. w sprawie przyjęcia strategii ZIT,
- uchwałą nr XVII/171/2016 Rady Gminy Gietrzwałd z dnia 18 maja 2016 r. w sprawie przyjęcia strategii ZIT,
- uchwałą nr XVI/122/2016 Rady Gminy Purda z dnia 20 maja 2016 r. w sprawie przyjęcia strategii ZIT,
- uchwałą nr XV/162/2016 Rady Gminy Stawiguda z dnia 30 maja 2016 r. w sprawie przyjęcia strategii Zintegrowanych Inwestycji Terytorialnych Olsztyn,
- uchwałą nr XX/139/16 Rady Gminy Dywity z dnia 28 czerwca 2016 r. w sprawie przyjęcia Strategii ZIT.

### 3.2 Alokacja środków na projekty realizowane w formule ZIT

Na wsparcie ZIT na terenie obszarów funkcjonalnych miast wojewódzkich przeznaczone zostały środki funduszy strukturalnych z tzw. rezerwy programowej w wysokości maksymalnie 4,5% funduszy przekazanych do Regionalnych Programów Operacyjnych. W przypadku RPO WiM 2014-2020 przy obliczeniu alokacji przeznaczonej na realizację ZIT Olsztyna przyjęto założenie, że stanowi ona sumę środków EFRR i EFS w proporcji identycznej do zastosowanej przez Ministerstwo Infrastruktury i Rozwoju wobec budżetu Regionalnego Programu Operacyjnego Województwa Warmińsko-Mazurskiego na lata 2014-2020. W kwocie przeznaczonej na realizację ZIT ośrodka wojewódzkiego (rezerwa programowa B1) proporcjonalnie większy udział ma EFRR, dlatego też dodano do niej środki EFS w takiej wysokości, aby osiągnąć właściwe proporcje. Udział całkowitej alokacji ZIT z obu funduszy (EFRR oraz EFS) wyniósł 3,39% wartości programu.

Fundusz	Wartość dofinansowania UE (w Euro)	Wartość dofinansowania BP (w Euro)
EFRR	42 100 000,00	3 733 334,00
EFS	16 479 366,00	1 433 352,00
RAZEM	58 579 366,00	5 166 686,00

Tabela nr 2. Alokacja ZIT

## 4. Projekty realizowane w ramach Europejskiego Funduszu Rozwoju Regionalnego

### 4.1 Projekt w formule pozakonkursowej – przygotowanie i realizacja

W ramach strategii ZIT realizowany jest jeden projekt w formule pozakonkursowej. Jest to projekt *Bezpieczny MOF* dofinansowany ze środków EFRR. Projekt wpisuje się w Cel strategiczny 3: Uporządkowanie przestrzeni publicznych dla podniesienia bezpieczeństwa, ładu przestrzennego i konkurencyjności, Priorytet 3.2 Poprawa systemu bezpieczeństwa Strategii MOF Olsztyna.

W ramach Strategii ZIT przewidziano następującą alokację na realizację projektu:

Oś priorytetowa	Działanie	Poddziałanie	PI	Alokacja ze środków UE (w Euro)	Środki z Budżetu Państwa (w Euro)
5. Środowisko przyrodnicze i racjonalne wykorzystanie zasobów	5.4 Zapobieganie i zarządzanie ryzykiem	5.4.2 Bezpieczny MOF (ZIT Olsztyna)	5b	7 370 000,00	-

Tabela nr 3. Alokacja projekt pozakonkursowy EFRR

Umowa wstępna na realizację projektu Bezpieczny MOF została podpisana 18 sierpnia 2016 roku. Wniosek od dofinansowanie w trybie pozakonkursowym został złożony 30 marca 2017 roku, podpisanie umowy o dofinansowanie nastąpiło 28 czerwca 2017 roku na kwotę dofinansowania 29 699 026,49 zł, po podpisaniu aneksu z 12 grudnia 2017 roku wartość dofinansowania wynosi 29 670 961,12 zł, co przy kursie Euro 4,2072 (kurs Europejskiego Banku Centralnego z 28 marca 2018 roku) stanowi 16,75 % alokacji ZIT w ramach EFRR oraz 12,28 % całkowitej alokacji ZIT.

Projekt Bezpieczny MOF obejmuje:

- stworzenie (przebudowa) Regionalnego Centrum Bezpieczeństwa;
- stworzenie spójnego cyfrowego systemu łączności;
- uruchomienie portalu informatycznego oraz aplikacji mobilnych;
- stworzenie spójnego systemu bezpieczeństwa na akwenach wodnych;
- wyposażenie RCB w Mobilne Centrum Kierowania;
- stworzenie Regionalnego Magazynu Kryzysowego.

Beneficjentem jest Gmina Olsztyn a partnerami w projekcie są wszystkie gminy MOF Olsztyna oraz Powiat Olsztyński zgodnie z zawartymi 8 sierpnia 2016 roku porozumieniami.

W związku z tym, że wnioskowana kwota dofinansowania wskazana we wniosku o dofinansowanie była niższa w stosunku do zaplanowanej alokacji, IP ZIT wystąpiła 12 grudnia 2017 roku do IZ RPO z wnioskiem o uwolnienie środków w wysokości 1 259 934,27 zł w poddziałaniu 5.4.2 i i przyznanie tejże kwoty w ramach alokacji ZIT do poddziałania 4.4.1. Działanie takie nie wymaga zmiany Strategii ZIT, gdyż kwota przenoszona jest w ramach jednego funduszu między zaplanowanymi już wcześniej poddziałaniami szczegółowo opisanymi w dokumencie.

## 4.2 Projekty dofinansowane z EFRR realizowane w formule konkursowej

### 4.2.1 Nabory wniosków

W ramach Strategii ZIT przewidziano konkursy w PI 4e i 7b na następujące kwoty alokacji:

Oś priorytetowa	Działanie	Poddziałanie	PI	Alokacja ze środków UE (w Euro)	Środki z Budżetu Państwa (w Euro)
4. Efektywność energetyczna	4.4 Zrównoważony transport miejski	4.4.1 Ekomobilny MOF (ZIT Olsztyna)	4e	19 752 750,05	-
7. Infrastruktura transportowa	7.2 Infrastruktura drogowa w miejskich obszarach funkcjonalnych	7.2.1 Mobilny MOF (ZIT Olsztyna)	7b	14 977 249,95	3 733 334,00
Razem:				34 730 000,00	3 733 334,00

Tabela nr 4. Alokacja projekty konkursowe EFRR

Nabory wniosków w formule konkursowej odbywały się zgodnie z przyjętymi przez Zarząd Województwa Warmińsko-Mazurskiego harmonogramami na rok 2016 i 2017.

Do 31 marca 2018 roku dla poddziałań dedykowanych ZIT ogłoszono 5 konkursów w obszarach związanych z infrastrukturą transportową i ekomobilnością miejską. Konkursy dotyczyły następujących poddziałań:

Działanie	Poddziałanie	Alokacja w PLN	Termin naboru wniosków	Termin rozstrzygnięcia
4.4	4.4.1	50 423 699,28	29.09.2016 - 28.10.2016	14.02.2017
4.4	4.4.1	28 522 897,27	27.02.2017 - 29.03.2017	25.09.2017
4.4	4.4.1	5 496 366,57	28.12.2017 - 26.01.2018	w trakcie
7.2	7.2.1	52 950 700,41	31.03.2016 - 29.04.2016	16.08.2016
7.2	7.2.1	5 300 329,14	27.02.2017- 29.03.2017	27.11.2017

Tabela nr 5. Konkursy EFRR

Ogłoszone konkursy opiewały na kwotę 32 982 763,41 Euro, co stanowiło 85,75 % alokacji ZIT w konkursach w ramach EFRR. Przedstawione wyliczenie zawiera także środki Budżetu Państwa ze względu na brak informacji o podziale alokacji między środki UE i BP w regulaminach konkursów.

Należy zauważyć, że alokacja ze środków UE w ramach PI 7b podana w tabeli nr 4 uwzględnia kwotę 2 477 249,95 Euro, która zwiększała alokację do spełnienia warunku określonego w Umowie Partnerstwa, dotyczącego limitu 15% na drogi lokalne i wymagała akceptacji przez Komisję Europejską. Wniosek o zgodę na przeniesienie ww. alokacji między PI został złożony przez IP ZIT 22 stycznia 2016 roku. IZ RPO 26 kwietnia 2016 roku wystąpiła do Komisji Europejskiej z prośbą o zgodę na przesunięcie kwoty 2 477 250 Euro. 30 sierpnia 2016 roku Ministerstwo Rozwoju poinformowało IZ RPO, że przesunięcie nie spowoduje przekroczenia limitu 15% wartości alokacji w CT7 na inwestycje w drogi lokalne, tym samym potwierdzając spełnienie warunku KE. Ostateczne potwierdzenie przeniesienia kwoty z PI 4e do 7b nastąpiło poprzez wprowadzenie przez IZ RPO zmian w Szczegółowych Opisach Osi

Priorytetowych, tj. 16 stycznia 2018 roku (SZOOP dla Osi 7) oraz 27 lutego 2018 roku (SZOOP dla Osi 4) po wcześniejszym przedłożeniu KE projektu zmian RPO WiM 2014-2020.

#### 4.2.2 Umowy w ramach EFRR

Do 31 marca 2018 roku zakontraktowano z uwzględnieniem aneksów do podpisanych umów środki ZIT na łączną kwotę 119 494 641,68 zł, co przy kursie Euro 4,2072 (kurs Europejskiego Banku Centralnego z 28 marca 2018 roku) stanowi 67,47 % alokacji ZIT w ramach EFRR oraz 49,44 % całkowitej alokacji ZIT, zgodnie z poniższym zestawieniem:

Lp.	Poddziałanie	Tytuł projektu	Beneficjent	Wysokość dofinansowania UE (w PLN)	Wysokość dofinansowania BP (w PLN)	Termin podpisania umowy
1	4.4.1	Poprawa ekomobilności na terenie Gminy Stawiguda	Gmina Stawiguda	13 499 354,76	0,00	04.05.2017
2	4.4.1	Rozwój łańcuchów ekomobilności w Olsztynie poprzez rozbudowę infrastruktury rowerowej i zakup taboru	Gmina Olsztyn	30 394 349,73	0,00	11.04.2017
3	4.4.1	Wzrost efektywności energetycznej w Olsztynie poprzez rozwój ekomobilności miejskiej i przebudowę, na energooszczędne, oświetlenia miejskiego	Gmina Olsztyn	5 999 686,78	0,00	29.09.2017
4	4.4.1	Poprawa ekomobilności miejskiej na terenie Gminy Jonkowo	Gmina Jonkowo	16 660 000,00	0,00	29.09.2017
5	4.4.1	Kompleksowy projekt zwiększający ekomobilność na terenie Gminy Dywity	Gmina Dywity	5 863 210,49	0,00	27.09.2017
Razem w poddziałaniu 4.4.1:				72 366 601,76		
6	7.2.1	Droga gminna od miejscowości Naterki poprzez miejscowość Granity do Kudyp – węzeł Obwodnicy Olsztyna	Gmina Gietrzwałd	4 468 484,05	595 797,87	20.09.2016
7	7.2.1	Budowa drogi gminnej od drogi powiatowej 1448N przez Nikielkowo i Wójtowo do DK 16	Gmina Barczewo	12 029 618,78	1 603 949,17	12.09.2016
8	7.2.1	Budowa ciągu dróg trzeciorzędnych ulic	Gmina Olsztyn Gmina	26 143 724,59	3 485 829,95	21.10.2016

		Gościnnej, kresowej, Wołodyjowskiego, Żurawiej, perkoza wraz z odcinkiem drogi w Gminie Gietrzwałd, jako połączenia drogi wojewódzkiej 527 z DK 16 – węzeł Olsztyn Zachód.	Gietrzwałd Gmina Jonkowo			
9	7.2.1	Przebudowa drogi od DK nr 16 drogą gminną wraz z budową tzw. Obwodnicy Klebarka Małego do drogi powiatowej 1464N, następnie do skrzyżowania z drogą powiatową 1463N w miejscowości Klebark Wielki wraz z jego przebudową	Powiat Olsztyński	4 486 212,50	608 300,00	30.11.2017
Razem w poddziałaniu 7.2.1:				47 128 039,92	6 293 876,99	

Tabela nr 6. Kontrakcja konkursy EFRR

## 5. Projekty realizowane w formule konkursowej w ramach Europejskiego Funduszu Społecznego

### 5.1 Nabór wniosków

W ramach Strategii ZIT przewidziano następującą alokację na konkursy dofinansowane z EFS (z podziałem na priorytety inwestycyjne):

Oś priorytetowa	Działanie	Poddziałanie	PI	Alokacja ze środków UE (w Euro)	Środki z Budżetu Państwa (w Euro)
11. Włączenie społeczne	11.1 Aktywne włączenie, w tym z myślą o promowaniu równych szans oraz aktywnego uczestnictwa i zwiększaniu szans na zatrudnienie	11.1.2 Aktywizacja społeczna i zawodowa osób wykluczonych oraz zagrożonych wykluceniem społecznym z wykorzystaniem instrumentów aktywnej integracji – projekt ZIT Olsztyna – Społeczny MOF	9i	10 000 000,00	823 529,00
		11.2 Ułatwienie dostępu do przystępnych cenowo, trwałych oraz wysokiej jakości usług, w tym opieki zdrowotnej i usług socjalnych świadczonych w interesie ogólnym	9iv	270 000,00	25 412,00
	11.2.4 Ułatwienie dostępu do usług społecznych – projekt ZIT Olsztyna – Zdrowy i Aktywny MOF	6 209 366,00		584 411,00	
	Razem:				16 479 366,00

Tabela nr 7. Alokacja projekty konkursowe EFS

Nabory wniosków w formule konkursowej odbywały się zgodnie z przyjętymi przez Zarząd Województwa Warmińsko-Mazurskiego harmonogramami. Do 31 maja 2018 roku dla poddziałań dedykowanych ZIT ogłoszono 4 konkursy w obszarach związanych z aktywizacją społeczną i zawodową oraz ułatwieniem dostępu do usług społecznych i zdrowotnych dla osób zagrożonych ubóstwem i/lub wykluczeniem społecznym oraz ich rodzin. Konkursy dotyczyły następujących poddziałań:

Działanie	Poddziałanie	Alokacja w PLN	Termin naboru wniosków	Termin rozstrzygnięcia
11.1	11.1.2	15 741 726,27	31.10.2016 - 09.12.2016	18.04.2017
11.1	11.1.2	27 857 806,10	30.03.2017 - 12.05.2017	01.08.2017
11.1	11.1.2	18 598 964,65	07.12.2017 - 28.12.2017	10.04.2018
11.2	11.2.4	26 972 201,64	30.10.2017 - 20.11.2017	10.04.2018

Tabela nr 8. Konkursy EFS

Ogłoszone konkursy opiewały na kwotę 20 684 600,41 Euro, co stanowiło 115,47 % alokacji ZIT w ramach EFS. Przedstawione wyliczenie zawiera także środki Budżetu Państwa ze względu na brak informacji o podziale alokacji między środki UE i BP w regulaminach konkursów.

## 5.2 Umowy w ramach EFS

Do 31 marca 2018 roku zakontraktowano z uwzględnieniem aneksów do podpisanych umów środki ZIT na łączną kwotę 16 335 359,17 zł, co przy kursie Euro 4,2072 (kurs Europejskiego Banku Centralnego z 28 marca 2018 roku) stanowi 25,30 % alokacji ZIT w ramach EFS oraz 6,76 % całkowitej alokacji ZIT, zgodnie z poniższym zestawieniem:

Lp.	Poddziałanie	Tytuł projektu	Beneficjent	Wysokość dofinansowania UE (w PLN)	Wysokość dofinansowania BP (w PLN)	Termin podpisania umowy
1	11.1.2	Wybieram działanie	Grupa OSB s.c. Bożena Ziomek i Adam Ziomek	601 732,00	70 188,00	31.05.2017
2	11.1.2	W drodze do aktywności	Federacja Organizacji Socjalnych Województwa Warmińsko-Mazurskiego	6 302 885,37	562 273,90	30.06.2017
3	11.1.2	Punkt zwrotny	Stowarzyszenie BĄDŹ DOBREJ MYŚLI	1 444 962,06	168 883,31	31.05.2017
4	11.1.2	Aktywizujemy i usamodzielniamy - 2	Powiat Olsztyński	832 075,84	0,00	31.05.2017
5	11.1.2	Zmień wykluczenie na zatrudnienie	Instytut Wiedzy i Rozwoju Elżbieta Iwaniec	458 364,14	53 925,19	31.08.2017
6	11.1.2	Daj sobie szansę - program integracji społeczno-zawodowej 50 niepełnosprawnych mieszkańców MOF Olsztyna zagrożonych ubóstwem lub wykluczeniem społecznym	AL. Edukacja Lena Jędrzejewska Centrum Szkoleniowo-Doradcze	721 280,25	84 856,50	14.09.2017
7	11.1.2	Twój czas	Edukacyjna szansa AZIRO	837 463,86	98 525,15	06.09.2017
8	11.1.2	Młodzi aktywni	Instytut Badawczo-Szkoleniowy	2 563 668,52	301 607,06	28.08.2017
9	11.1.2	Szansa na lepsze jutro	Towarzystwo Przyjaciół Dzieci	746 687,69	87 844,42	01.09.2017
10	11.1.2	Razem możemy więcej - aktywizacja społeczno-zawodowa	Wodne Ochotnicze Pogotowie Ratunkowe	1 094 966,94	113 511,46	01.09.2017
11	11.1.2	Moja mała ojczyzna	Gmina Purda	731 272,50	0,00	04.09.2017
Razem:				16 335 359,17	1 541 614,99	

Tabela nr 9. Kontraktacja konkursy EFS



## 6. Kontraktacja i Plan naprawczy

W celu przyspieszenia kontraktacji i wydatkowania środków ZIT przystąpiono do opracowania zgodnie z pismem Ministerstwa Rozwoju z 21 listopada 2016 roku tzw. *Planu naprawczego*. IP ZIT w ścisłej współpracy z IZ RPO przygotowała *Plan naprawczy dla wdrażania instrumentu ZIT w województwie warmińsko-mazurskim*, który został przesłany 15 grudnia 2016 roku do Ministerstwa Rozwoju oraz zaakceptowany przez Ministerstwo 9 lutego 2017 roku. *Plan* zawierał propozycje IZ RPO dotyczące kontraktacji środków ZIT na poziomie 73% na koniec 2017 roku. Realizacja *Planu* podlega stałej kontroli ministerstwa właściwego ds. rozwoju regionalnego. 17 maja 2017 roku Ministerstwo Rozwoju wyraziło zaniepokojenie niskim poziomem kontraktacji środków ZIT. W odpowiedzi IZ RPO przedstawiła wyjaśnienia a już 21 lipca 2017 roku Ministerstwo poinformowało IP ZIT, że poziom kontraktacji jest na zadowalającym poziomie i nie widzi zagrożeń dla wypełnienia założeń *Planu* na koniec 2017 roku.

Kolejnym krokiem w realizacji planów dotyczących przyspieszenia kontraktacji i wydatkowania środków w ramach ZIT było przygotowanie Planu działań ZIT na rok 2018 uwzględniającego nie tylko poziom kontraktacji ale także certyfikacji wydatkowania środków zgodnie z pismem Ministerstwa Rozwoju z 14 grudnia 2017 roku. IP ZIT przekazała wkład co Planu działań w trybie roboczym do IZ RPO, która z kolei przesłała kompletny plan do Ministerstwa Inwestycji i Rozwoju 19 stycznia 2018 roku.

Poziom kontraktacji środków ZIT na 31 marca 2018 roku przedstawia się następująco:

Poddziałanie	Kwota zakontraktowana (środki UE)	Stopień kontraktacji alokacji ZIT
4.4.1	72 366 601,76 zł	29,94%
5.4.2	29 670 961,12 zł	12,28%
7.2.1	47 128 039,92 zł	19,50%
11.1.2	16 335 359,17 zł	6,76 %
Razem:	165 500 961,97 zł	68,48%

Tabela nr 10. Kontraktacja środków ZIT

## 7. Stopień wydatkowania alokacji ZIT

Biuro ZIT prowadzi stały monitoring występowania z wnioskami o płatność przez Beneficjentów. Dane pozyskiwane są w cyklach miesięcznych (lub według potrzeb) z Departamentu Polityki Regionalnej Urzędu Marszałkowskiego Województwa Warmińsko-Mazurskiego w Olsztynie (dalej PR). IP ZIT nie posiada dostępu do systemu SL2014.

Na podstawie pozyskiwanych danych tworzone są tabelaryczne zestawienia składanych przez Beneficjentów wniosków o płatność oraz daty zatwierdzania tychże wydatków przez IZ RPO. Całkowita alokacja liczona jest według kursu Europejskiego Banku Centralnego z 28 marca 2018 roku (4,2072) i wynosi 241.691.107,33 zł. Na dzień 31 marca 2018 roku stopień wydatkowania dotychczas zakontraktowanych środków UE przedstawia poniższa tabela:

	Nr poddziałania	Kwota złożonych wniosków o płatność (w PLN)	Kwota zatwierdzonych wniosków o płatność (w PLN)	% alokacji ZIT w ramach EFRR/EFS – WoP złożone	% alokacji w ramach EFRR/EFS - WoP zatwierdzone	% alokacji ZIT - WoP złożone	% alokacji ZIT - WoP zatwierdzone
EFRR	4.4.1	2.092.667,46	701.216,83	1,18	0,39	0,87	0,29
	5.4.2	1.447.680,18	513.387,05	0,82	0,29	0,60	0,21
	7.2.1	6.596.631,18	6.594.614,88	3,72	3,72	2,73	2,73
EFS	11.1.2	1.605.002,52	1.605.002,52	2,49	2,49	0,66	0,65
	Razem	11.741.981,34	9.414.221,28	-	-	4,86	3,89

Tabela nr 11. Stopień wydatkowania środków ZIT

W celu zwiększenia efektywności i przyspieszenia wdrażania instrumentu ZIT Ministerstwo Inwestycji i Rozwoju zwróciło się prośbą do IP ZIT i IZ RPO o przygotowanie Planów naprawczych na 2018 rok, których elementem jest harmonogram kontraktacji oraz wniosków o płatność. Zgodnie z aktualnymi danymi na 31 marca 2018 roku, minimalne cele certyfikacji założone przez MliR oraz cele osiągnięte przez ZIT Olsztyn przedstawia poniższa tabela:

Kwartał 2018	Minimalne cele akceptowane przez MliR	Cele osiągnięte przez ZIT	% wykonania celów
	Zatwierdzone wnioski o płatności	Zatwierdzone wnioski o płatności	
I	3,91%	3,89%	99,49%
II	7,00%		
III	15,88%		
IV	24,58%		

Tabela nr 12. Zestawienie zatwierdzonych wniosków o płatność

## 8. Realizacja wskaźników

Główną miarą realizacji celów Strategii ZIT jest poziom realizacji wskaźników produktu i rezultatu założonych w dokumencie.

**Wskaźniki produktu** odnoszą się do wszystkich tych produktów, które powstały w trakcie realizowania projektu oraz w rezultacie wydatkowania przyznanego środków. Są to zarówno wytworzone dobra, jak i usługi świadczone na rzecz uczestników podczas realizacji projektu.

**Wskaźniki rezultatu** dotyczą efektów działań, które nastąpiły po zakończeniu i w wyniku realizowania projektu oraz które wpływają bezpośrednio na otoczenie społeczno-ekonomiczne. Wskaźniki rezultatu informują o zmianach, jakie nastąpiły w wyniku wcielenia w życie danego przedsięwzięcia. Wskaźniki te są przedstawiane na etap nie wcześniejszy niż wskaźniki produktu. Stąd podlegają badaniu po zakończeniu realizacji projektów.

Szczegółowy wykaz wskaźników stanowi załącznik nr 1 do Strategii ZIT *Mapa logiki interwencji*.

Na dzień 31 marca 2018 roku zostały zakontraktowane i rozliczone wskaźniki obejmujące następujące wartości:

Nr poddziałania	Nazwa wskaźnika	Rodzaj wskaźnika	Jednostka miary	Wartość docelowa	Wartość zakontraktowana
4.4.1	Długość nowych lub przebudowanych linii komunikacji miejskiej	P	km	5,8	83,94
4.4.1	Długość dróg dla rowerów	P	km	36,1	35,21
4.4.1	Liczba zakupionych jednostek taboru pasażerskiego w publicznym transporcie zbiorowym komunikacji miejskiej	P	szt.	3	13
4.4.1	Szacowany spadek emisji gazów cieplarnianych	P	Mg CO <sub>2</sub> /rok	2 240	3 570,32
4.4.1	Liczba przewozów komunikacją miejską na przebudowanych i nowych liniach komunikacji miejskiej	RB	szt./rok	4 380	63 827,22
4.4.1	Wielkość obszaru objęta łańcuchem ekomobilności	RB	km <sup>2</sup>	1 450	1 197,03
5.4.2	Liczba wprowadzonych do użycia systemów monitorowania zagrożeń i systemów wczesnego ostrzegania	P	szt.	1	1
5.4.2	Liczba miast, w których podjęto działania związane z zabezpieczeniem przed niekorzystnymi zjawiskami pogodowymi	RB	szt.	2	2
7.2.1	Całkowita długość nowych dróg	P	km	5,8	17,66
7.2.1	Całkowita długość przebudowanych lub zmodernizowanych dróg	P	km	19,5	3,53
11.1.2	Liczba osób zagrożonych ubóstwem lub wykluczeniem społecznym objętych wsparciem w programie	P	os.	1 968	1 225
11.1.2	Liczba osób z niepełnosprawnościami objętych wsparciem w programie	P	os.	182	157
11.1.2	Liczba osób zagrożonych ubóstwem lub wykluczeniem społecznym pracujących po opuszczeniu programu (łącznie z pracującymi na własny rachunek)	RB	%	20 (tj. 394 os*)	297
11.1.2	Liczba osób zagrożonych ubóstwem lub	RB	%	6	629

	wykluczeniem społecznym poszukujących pracy po opuszczeniu programu			(tj. 118 os*)	
11.1.2	Liczba osób zagrożonych ubóstwem lub wykluczeniem społecznym, które uzyskały kwalifikacje po opuszczeniu programu	RB	%	30 (tj. 590 os*)	547

Tabela nr 13. Kontrakcja wskaźników

\* Przy wyliczaniu wartości liczbowej z procentów przyjęto jako główny odnośnik wskaźnik *Liczba osób zagrożonych ubóstwem lub wykluczeniem społecznym objętych wsparciem w programie* (tj. 1968 osób), następnie wyliczono % dla każdego ze wskaźników.

## 9. Projekty komplementarne wpisujące się w Strategię ZIT

W Strategii ZIT wskazano projekty o charakterze komplementarnym zidentyfikowane w czasie opracowywania dokumentu. Projekty te przewidziane są do realizacji w trybie pozakonkursowym z Programu Operacyjnego Polska Wschodnia 2014-2020 i Programu Operacyjnego Infrastruktura i Środowisko 2014-2020.

Lp.	Nazwa projektu	Wnioskodawca	Program Operacyjny	Szacunkowa wartość całkowita w mln PLN	Szacunkowa kwota dofinansowania w mln PLN
1	Rozwój transportu zbiorowego w Olsztynie – łańcuchy ekomobilności	Gmina Olsztyn	POPW	134,591	104,877
2	Rozwój transportu zbiorowego w Olsztynie – trakcja szynowa	Gmina Olsztyn	POPW	255,759	126,514
3	Rozwój transportu zbiorowego w Olsztynie – projekt rezerwowowy	Gmina Olsztyn	POPW	231,664	168,410
4	Zmniejszenie emisyjności gospodarki poprzez poprawę efektywności dystrybucji ciepła w Olsztynie w wyniku przebudowy sieci i węzłów ciepłowniczych – etap I	MPEC Sp. z o.o.	POiŚ	36,70	22,48
5	Zmniejszenie emisyjności gospodarki poprzez poprawę efektywności dystrybucji ciepła w Olsztynie w wyniku przebudowy sieci i węzłów ciepłowniczych – etap II (projekt rezerwowowy)	MPEC Sp. z o.o.	POiŚ	78,60	48,03
6	Zwiększenie wykorzystywania wysokosprawnej kogeneracji poprzez przyłączenie nowych obiektów, które będą zlokalizowane na terenie strefy usługowo-gospodarczej Olsztyna G3 do efektywnego systemu ciepłowniczego	MPEC Sp. z o.o.	POiŚ	14,76	9,00

Tabela nr 14. Projekty komplementarne finansowane z krajowych PO wskazane w Strategii ZIT.

W okresie sprawozdawczym tj. od 31 marca 2016 roku do 31 marca 2018 roku rozpoczęła się realizacja części projektów komplementarnych wskazanych w tabeli nr 13.

W ramach POPW 2014-2020 w zakresie transportu zbiorowego, priorytetu inwestycyjnego 4e, dofinansowanie z EFRR uzyskał projekt *Rozwój transportu zbiorowego w Olsztynie – łańcuchy ekomobilności*:

- a) Budowa zintegrowanego węzła przesiadkowego przy Dworcu PKS/PKP,
- b) Przebudowa układu ulicznego w Centrum Olsztyna (ul. Piętnego wraz z mostem św. Jakuba oraz ul. Partyzantów),
- c) Zakup taboru tramwajowego,
- d) Rozbudowa systemu ITS,
- e) Rozbudowa systemu komunikacyjnych dróg rowerowych w Olsztynie.

Umowa na dofinansowanie została podpisana 14 grudnia 2016 roku, gdzie całkowita wartość wydatków kwalifikowanych wynosi 101 663 962,63 PLN, w tym wartość przyznanego dofinansowania to 86 414 368,16 PLN nieprzekraczającej 85% kwoty poniesionych wydatków kwalifikowanych. Okres kwalifikowalności wydatków Projektu rozpoczął się 23 grudnia 2015 roku a zakończy się 31 grudnia 2018 r.

W ramach POPW 2014-2020 w zakresie transportu zbiorowego, priorytetu inwestycyjnego 4e, dofinansowanie z EFRR uzyskał projekt *Rozwój transportu zbiorowego w Olsztynie – trakcja szynowa*:

- a) Przedłużenie linii tramwajowej łączącej osiedle Jaroty i Pieczewo z fabryką Michelin i zintegrowanym węzłem przesiadkowym przy Dworcu PKP/PKS wraz z rozbudową zajezdni tramwajowej,
- b) Zakup taboru tramwajowego,
- c) Rozbudowa systemu ITS.

Umowa na dofinansowanie została podpisana 28 lutego 2017 roku, gdzie całkowita wartość wydatków kwalifikowanych wynosi 208 182 750,23 PLN, w tym wartość przyznanego dofinansowania to 176 955 337,69 PLN nieprzekraczającej 85% kwoty poniesionych wydatków kwalifikowanych, który zmieniono aneksem z 27 października 2017 roku. Okres kwalifikowalności wydatków Projektu rozpoczął się 3 kwietnia 2017 roku a zakończy się 31 marca 2020r.

W ramach PI 4.V Promowanie strategii niskoemisyjnych dla wszystkich rodzajów terytoriów, w szczególności dla obszarów miejskich, w tym wspieranie zrównoważonej mobilności miejskiej i działań adaptacyjnych mających oddziaływanie łagodzące na zmiany klimatu Programu Operacyjnego Infrastruktura i Środowisko 2014-2020 Miejskie Przedsiębiorstwo Energetyki Ciepłej Sp. z o.o. uzyskało dofinansowanie na realizację projektu *Zmniejszenie emisyjności gospodarki poprzez poprawę efektywności dystrybucji ciepła w Olsztynie w wyniku przebudowy sieci i węzłów ciepłowniczych - etap I*.

Umowa o dofinansowanie została podpisana 31 października 2017 roku na kwotę dofinansowania w wysokości nie większej niż 19 939 697,62 zł. Planowany całkowity koszt realizacji projektu wynosi 38 934 295,77 zł, natomiast maksymalna kwota wydatków kwalifikowalnych to 31 640 599,00 zł. Okres kwalifikowalności wydatków rozpoczął się 29 września 2016 roku, a zakończy się 31 grudnia 2020 roku.

W ramach projektów o charakterze komplementarnym realizowanych z pozostałych dostępnych środków w trybie konkursowym przewidziane do realizacji są projekty w zakresie infrastruktury drogowej, efektywności energetycznej, rewitalizacji, przedsiębiorczości i ochrony środowiska. Realizacja projektów jest uzależniona od wyników właściwego konkursu lub zapewnienia finansowania z innych źródeł.

Lp.	Nazwa projektu w Strategii ZIT	Obecna nazwa projektu	Źródło finansowania	Etap realizacji
1.	Budowa DK51 w Olsztynie na odcinku od skrzyżowania ul. Towarowej z ul. Leonharda do węzła Wschód (S51)	Budowa DK51 w Olsztynie na odcinku od skrzyżowania ul. Towarowej z ul. Leonharda do węzła Wschód (S51)	POPW 2014-2020	W trakcie realizacji
2.	Budowa DK53 w Olsztynie na odcinku od ul. Pstrowskiego do węzła drogowego Pieczewo (S51)	Budowa drogi wojewódzkiej nr AAA w Olsztynie na odcinku od ul. Pstrowskiego do węzła drogowego Pieczewo (S51)	POPW 2014-2020	W trakcie realizacji
3.	Budowa nowego przebiegu drogi wojewódzkiej nr 527 w Olsztynie na odcinku od granicy miasta do wiaduktu kolejowego w ciągu ul. Bałtyckiej	Budowa nowego przebiegu drogi wojewódzkiej nr 527 w Olsztynie na odcinku od granicy miasta do wiaduktu kolejowego w ciągu ul. Bałtyckiej	POPW 2014-2020	Projekt znajduje się na liście rezerwowej
4.	Budowa nowego przebiegu drogi wojewódzkiej nr 598 w	Budowa nowego przebiegu wojewódzkiej nr 598 w	-	Rezygnacja z realizacji

	Olsztynie na odcinku od Al. Warszawskiej do skrzyżowania ul. Płoskiego z ul. Witosy/Bukowskiego	Olsztynie na odcinku od Al. Warszawskiej do skrzyżowania ul. Płoskiego z ul. Witosy/Bukowskiego drogi		
5.	Rozbudowa drogi wojewódzkiej nr 598 na odcinku od skrzyżowania ul. Płoskiego z ul. Witosy/Bukowskiego do węzła Jaroty (S51)	Rozbudowa drogi wojewódzkiej nr 598 na odcinku od skrzyżowania ul. Płoskiego z ul. Witosy/Bukowskiego do węzła Jaroty (S51)	POPW 2014-2020	W trakcie realizacji
6.	Budowa obwodnicy południowej Olsztyna	Pierwszy odcinek południowej obwodnicy Olsztyna (Olsztyn Zachód – Olsztyn Południe) Drugi odcinek południowej obwodnicy Olsztyna (Olsztyn Południe – Olsztyn Wschód)	POIS 2014-2020	W trakcie realizacji
7.	S-51 Olsztyn-Olsztynek	Budowa drogi ekspresowej S 51 na odcinku Olsztyn - Olsztynek	POIS 2014-2020	W trakcie realizacji
8.	Przygotowanie dokumentacji projektowej dla obwodnicy północnej Olsztyna	-	-	Planowane
9.	Budowa/przebudowa energooszczędnego oświetlenia ulicznego w Miejskim Obszarze Funkcjonalnym Olsztyna	-	RPO WiM 2014-2020	Zakres ten realizowany jest w ramach projektów ZIT w PI 4e i 7b
10.	Budowa elektrociepłowni wraz z modułem do termicznego unieszkodliwiania paliwa alternatywnego	-	POIS 2014-2020	Planowane
11.	Budowa instalacji OZE na obiektach użyteczności publicznej w Miejskim Obszarze Funkcjonalnym Olsztyna	1. Budowa mikroinstalacji fotowoltaicznych dla obiektów będących w zasobach gminy Purda 2. Inwestycje w OZE na terenie Gminy Purda 3. Zmiana sposobu ogrzewania wraz z modernizacją kotłowni w Zespole Szkolno-Przedszkolnym w Biesalu 4. Inwestycje w OZE w Gminie Gietrzwałd 5. Inwestycje w odnawialne źródła energii w Gminie Barczewo 6. Zastosowanie OZE w gospodarce komunalnej (Gmina Stawiguda)	RPO WiM 2014-2020	W trakcie realizacji



12.	Termomodernizacja budynków użyteczności publicznej w Miejskim Obszarze Funkcjonalnym Olsztyna	Zwiększenie efektywności energetycznej budynków użyteczności publicznej na terenie Miasta Olsztyna	RPO WiM 2014-2020	W trakcie realizacji
13.	Modernizacja Hali Widowiskowo-Sportowej Urania w Olsztynie	-	RPO WiM 2014-2020 Środki Ministerstwa Sportu i Turystyki	W przygotowaniu
14.	Rewitalizacja przestrzeni miejskiej Śródmieścia w Olsztynie	<ol style="list-style-type: none"> <li>1. Rewaloryzacja terenu przy Bazylice św. Jakuba w Olsztynie pod planty miejskie</li> <li>2. Podniesienie estetyki i atrakcyjności terenu stanowiącego otoczenie Muzeum Nowoczesności przy ul. Knośały w Olsztynie</li> <li>3. Adaptacja budynku dawnej zajezdni trolejbusowej przy ul. Knośały na cele Muzeum Nowoczesności w Olsztynie</li> <li>4. Zwiększenie aktywności i integracji lokalnej na obszarze rewitalizacji - zagospodarowanie skweru przy pl. Pułaskiego w Olsztynie</li> </ol>	RPO WiM 2014-2020	Ad. 1 – Ad.4 W trakcie realizacji
15.	Rewitalizacja obszarów powojkowych na terenie koszar Dragonów w Olsztynie	-	RPO WiM 2014-2020	planowana
16.	Olsztyńskie Centrum Nauki – rozbudowa Olsztyńskiego Parku Naukowo-Technologicznego	-	-	Rezygnacja z realizacji
17.	Przygotowanie terenów pod inwestycje w Miejskim Obszarze Funkcjonalnym Olsztyna	-	-	Brak danych
18.	Tworzenie stref przedsiębiorczości na terenie Miejskiego Obszaru Funkcjonalnego Olsztyna wraz z budową infrastruktury sieci i dróg	-	-	Brak danych
19.	Gminne Programy usuwania azbestu w Miejskim Obszarze Funkcjonalnym Olsztyna	-	-	Brak danych

Tabela nr 15. Lista projektów komplementarnych

Komplementarność wszystkich wymienionych wyżej projektów została szczegółowo opisana w rozdziale 5.10 *Projekty strategiczne dla MOF Olsztyna* Strategii ZIT.

## 10. Komitet Sterujący ZIT

Komitet Startujący ZIT składa się z przedstawicieli wszystkich gmin wchodzących w skład MOF Olsztyna realizujących ZIT. Do zadań Komitetu Sterującego ZIT należy:

- opiniowanie Strategii ZIT oraz jej zmian,
- przyjmowanie Strategii ZIT oraz jej zmian w drodze uchwały,
- opiniowanie kryteriów wyboru projektów realizowanych w ramach ZIT,
- opiniowanie harmonogramu naborów wniosków, szczegółowych opisów osi priorytetowych oraz kryteriów wyboru projektów w zakresie działań/poddziałań dedykowanych ZIT,
- opiniowanie projektów ubiegających się o dofinansowanie w ramach ZIT,
- opiniowanie listy ocenionych projektów przedkładanych przez IZ RPO,
- przedkładanie sprawozdań z realizacji Strategii ZIT (z projektów w ramach ZIT),
- opiniowanie innych dokumentów wymaganych przez IZ RPO.

Tryb pracy Komitetu Sterującego ZIT określa między innymi Porozumienie z dnia 11 maja 2015 r. *w sprawie współdziałania celem realizacji Zintegrowanych Inwestycji Terytorialnych Miejskiego Obszaru Funkcjonalnego Olsztyna* oraz *Regulamin pracy Komitetu Sterującego ZIT* stanowiący załącznik do Uchwały Nr 1 Komitetu Sterującego ZIT z dnia 23 czerwca 2015 r.

Do 31 marca 2018 roku odbyło się 10 posiedzeń Komitetu Sterującego ZIT, na których podejmowane były uchwały będące w kompetencji tego organu oraz na których dyskutowano wszelkie kwestie związane z funkcjonowaniem Związku ZIT. KS ZIT podjął w tym czasie 23 uchwały. Szczegółowe informacje na temat uczestników posiedzeń, zaproszonych gości, podejmowanych uchwał i decyzji znajdują się w protokołach z posiedzeń Komitetu Sterującego ZIT. Ponadto treści wszystkich uchwał z załącznikami dostępne są na stronie internetowej [www.zit.olsztyn.eu](http://www.zit.olsztyn.eu) w zakładce *Komitet Sterujący ZIT*.

## 11. Realizacja zadań IP ZIT

Gmina Olsztyn pełni rolę Instytucji Pośredniczącej ZIT na podstawie Porozumienia z 18 marca 2016 r. *w sprawie powierzenia zadań instytucji pośredniczącej w ramach instrumentu Zintegrowane Inwestycje Terytorialne Regionalnego Programu Operacyjnego Województwa Warmińsko-Mazurskiego na lata 2014-2020*. Porozumienie to reguluje kwestie związane z obowiązkami IP ZIT oraz IZ RPO związane z wdrażaniem RPO WiM 2014-2020 w zakresie ZIT.

Kolejnym dokumentem określającym miejsce IP ZIT w realizacji programu jest Instrukcja Wykonawcza IP ZIT. Na dzień 31 marca 2018 roku obowiązuje wersja druga IW IP ZIT z 14 listopada 2017 roku wraz ze zmianami wprowadzonymi Kratą zmian IW nr 1/2. Instrukcja Wykonawcza szczegółowo opisuje wszystkie procesy związane z obowiązkami realizowanymi na podstawie porozumienia. Podlega stałej kontroli co do zgodności z obowiązującymi przepisami prawa krajowego oraz unijnego, jak również z dokumentami programowymi i wytycznymi i jest stale aktualizowana przez Biuro ZIT.

Zgodnie z porozumieniem z dnia 11 maja 2015 r. *w sprawie współdziałania celem realizacji Zintegrowanych Inwestycji Terytorialnych Miejskiego Obszaru Funkcjonalnego Olsztyna* (ze zm.) obsługą IP ZIT oraz Komitetu Sterującego ZIT zajmuje się Referat ds. Zintegrowanych Inwestycji Terytorialnych - Biuro ZIT, umieszczony w strukturze Wydziału Strategii i Funduszy Europejskich Urzędu Miasta Olsztyna. Struktura i zadania Biura ZIT są szczegółowo opisane w Instrukcji Wykonawczej IP ZIT oraz Opisie Funkcji i Procedur Regionalnego Programu Operacyjnego Województwa Warmińsko-Mazurskiego na lata 2014-2020.

## 12. Zdiagnozowane problemy

W toku realizacji zadań IP ZIT dostrzega szereg zagadnień, które mogą przyczynić się do opóźnienia realizacji Strategii ZIT. Najważniejsze z nich to:

1. Niskie zainteresowanie oraz kontraktacja środków w Osi 11 *Włącznie społeczne*. Głównym czynnikiem powodującym małe zainteresowanie konkursami jest niewielka liczba osób w MOF Olsztyna mogących być objętych wsparciem. Osoby z grup docelowych przeważnie nie są zainteresowane udziałem w projektach, są to często osoby długotrwale bezrobotne, objęte różnego rodzaju wsparciem, także finansowym np. z programu 500+, które nie widzą potrzeby poprawy swojej oraz rodziny sytuacji życiowej. Niska kontraktacja przekłada się bezpośrednio na wysokie ryzyko nieosiągnięcia wskaźników przyjętych w Strategii ZIT. W związku z wyczerpaniem możliwości pozyskania kolejnych beneficjentów w tej Osi IP ZIT będzie wnioskować o relokację środków w ramach reprogramowania RPO WiM 2014-2020 do Osi 2 *Kadry dla gospodarki*.

2. Problemy z realizacją projektów dofinansowanych z EFRR (infrastrukturalnych) wynikające między innymi z:

- a) wysokich cen ofertowych w przetargach powodujących konieczność powtarzania postępowań – beneficjenci nie posiadają środków na zwiększenie wkładów własnych do poziomu składanych ofert,
- b) przedłużających się terminów realizacji inwestycji nie leżących po stronie Beneficjentów,
- c) wycofaniem się z rynku w MOF Olsztyna największej firmy budowlanej, która realizuje większość inwestycji drogowych.

Powyższe problemy również mogą wpłynąć na obniżenie poziomu zrealizowanych wskaźników rzeczowych oraz zaawansowania finansowego na koniec 2018 roku.

3. Brak wpływu IP ZIT na realizację wskaźników oraz poziomu i szybkości wydatkowania zakontraktowanych środków. IP ZIT nie jest stroną umów o dofinansowanie i nie ma wpływu zarówno na działania beneficjentów jak i szybkość oceny wniosków o dofinansowanie oraz wniosków o płatność dokonywanych przez IZ RPO.

IP ZIT stale współpracuje z IZ RPO oraz ministerstwem właściwym ds. rozwoju regionalnego celem minimalizacji ryzyka opóźnienia realizacji Strategii ZIT. Brak wykonania wskazanych przez ministerstwo w *Planie naprawczym* poziomów kontraktacji oraz certyfikacji wydatków wiązać się może bowiem z szeregiem konsekwencji, między innymi obniżeniem poziomu finansowania działań Związku ZIT z POPT 2014-2020 czy, w ostateczności, ograniczeniem alokacji dedykowanej ZIT w ramach RPO WiM 2014-2020.

### 13. Działania w ramach III filaru.

W okresie sprawozdawczym inicjowano i koordynowano przedsięwzięcia służące lepszej koordynacji procesów rozwojowych w ramach MOF, zmierzających bezpośrednio do budowania trwałego partnerstwa terytorialnego.

Poniższa tabela przedstawia działania zmierzające do pozyskania środków finansowych na przygotowanie dokumentów/projektów poza alokacją ZIT, czy świadczenie usług wobec wszystkich członków Związku ZIT w zakresie ich zaangażowania w różne formy współpracy.

Lp.	Działanie	Cel działania
1	Plan mobilności Miejskiego Obszaru Funkcjonalnego Olsztyna do 2026 roku	Przygotowanie i przyjęcie uchwałami rad gmin MOF Olsztyna wspólnego dokumentu wskazującego kierunku rozwoju mobilności miejskiej w MOF Olsztyna
2	Przystąpienie do Partnerskiej Inicjatywy Miast w sieci Mobilności Miejska jako projektu strategicznego SOR	Angażowanie gmin w wypracowanie konkretnych działań w zakresie: <ul style="list-style-type: none"> <li>- parkingów P&amp;R, B&amp;R, ze szczególnym uwzględnieniem ich lokalizacji na obrzeżach miasta w połączeniu z dobrym skomunikowaniem z transportem zbiorowym,</li> <li>- identyfikacji kroków, jakie muszą zostać podjęte, aby uruchomić kolei aglomeracyjną obejmującą co najmniej MOF Olsztyna z przyjęciem wstępnego harmonogramu postępowania,</li> <li>- analizy pod kątem uzupełnienia sieci infrastruktury rowerowej,</li> <li>- działań miękkich zachęcających do odbywania podróży multimodalnych.</li> </ul>
3	Przystąpienie do projektu SUMBA #R074 dofinansowanego z programu Interreg Region Morza Bałtyckiego	Projekt dotyczy zrównoważonych i przyjaznych środowisku dojazdów w miastach obszaru Morza Bałtyckiego, w tym w ramach MOF Olsztyna.
4	Koordynacja działań w zakresie informowania o grupowym zakupie i dystrybucji energii elektrycznej na rok 2019	Zaproszenie gmin do wspólnego zakupu i dystrybucji energii na rok 2019. Wskazanie korzyści/poziomu oszczędności płynących ze wspólnych działań w tym zakresie.
5	Koordynacja współpracy z gminami MOF przy planie zagospodarowania przestrzennego MOF OW Olsztyna.	Organizacja spotkań w celu wypracowania wspólnej wizji rozwoju MOF Olsztyna.
6	Szkolenia dla gmin MOF Olsztyna	Organizacja szkoleń w celu zwiększenia wiedzy i wymiany doświadczeń dla beneficjentów i pracowników MOF Olsztyna z zakresu: <ul style="list-style-type: none"> <li>- mobilności miejskiej – dobre praktyki,</li> <li>- ustawa od podatku towarów i usług w projektach dofinansowanych ze środków UE w kontekście zmiany ustawy i kwalifikowalności VAT,</li> <li>- zamówień publicznych przy realizacji projektów współfinansowanych ze środków UE w ramach instrumentu ZIT,</li> <li>- nieprawidłowości i nadużyć finansowych w współfinansowanych ze środków UE w perspektywie 2014-2020,</li> <li>- procesu przygotowania i uzyskania decyzji o środowiskowych uwarunkowaniach,</li> <li>- warsztaty GUS – STRATEG.</li> </ul>

	Imię i nazwisko	Stanowisko służbowe Pieczętka i podpis	Data
<b>Sporządził:</b>	Maciej Maścianica		
<b>Zweryfikował:</b>	Agnieszka Horyd		
<b>Zaakceptował:</b>	Justyna Sarna-Pezowicz		
<b>Zatwierdził:</b>	Jarosław Słoma		