

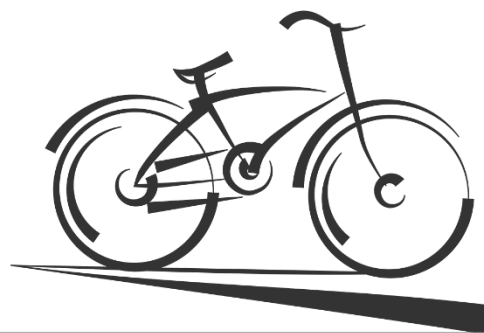
**ZINTEGROWANE INWESTYCJE TERYTORIALNE  
MIEJSKIEGO OBSZARU FUNKCJONALNEGO OLSZTYNA**

**Koncepcja rozwoju dróg rowerowych w Olsztynie z rozszerzeniem na  
Miejski Obszar Funkcjonalny Olsztyna  
w zakresie powiązań komunikacyjnych z miastem rdzeniem**

**AKTUALIZACJA**

**Spotkania z mieszkańcami MOF  
Olsztyna – dyżur konsultanta- raporty**

**ZAŁĄCZNIK NR 1**



## ZINTEGROWANE INWESTYCJE TERYTORIALNE MIEJSKIEGO OBSZARU FUNKCJONALNEGO OLSZTYNA

### Spis treści

Gietrzwałd 14.10.2019 r.- Dyżuru Konsultanta.....	2
Stawiguda 15.10.2019 r. – Dyżur Konsultanta .....	3
Klewki 15.10.2019 r.- Dyżur Konsultanta .....	4
Olsztyn 16.10.2019 r.- Dyżur Konsultanta .....	5
Dywity 17.10.2019 r. – Dyżur Konsultanta .....	6
Purda 17.10.2019 r. – Dyżur Konsultanta .....	7

## ZINTEGROWANE INWESTYCJE TERYTORIALNE MIEJSKIEGO OBSZARU FUNKCJONALNEGO OLSZTYNA

### Gietrzwałd 14.10.2019 r.- Dyżuru Konsultanta

Dyżur konsultanta odbył się w dniu 14.10.2019 r. tj. poniedziałek w godzinach od 17:00 do 19:00 w Urzędzie Gminy Gietrzwałd. Na spotkanie przyszło 5 osób. Między innymi obecny był wiceprezes Zachodniomazurskiego Stowarzyszenia Przewodników.

Na spotkaniu omówiono wstępną koncepcję dróg rowerowych. Mieszkańcy wskazali 5 brakujących odcinków dróg rowerowych, które powinny zostać wybudowane w celu połączenia poszczególnych miejscowości tj.:

1. miejscowość Gronity połączenie bezpośrednie z Olsztynem os. Dajtki,
2. miejscowość Naterki przez ul. Naterska, ul. Golfowa z miejscowością Tomaszkowo,
3. miejscowość Naterki z miejscowością Sząbruk,
4. miejscowość Gietrzwałd z miejscowością Unieszewo przez miejscowość Łajsy,
5. miejscowość Gietrzwałd z miejscowością Biesal przez miejscowość Podlejki.

Dodatkowo mieszkańcy wskazali, że należy rozważyć połączenie miejscowości Rentyny z miejscowością Warkały przez miejscowości Wrzesina oraz Giedajty na terenie gminy Jonkowo. Obecnie przez ww. trasę przebiega szlak rowerowy.

Dyskutowano także nad różnicami pomiędzy szlakiem rowerowym a drogą rowerową.

## ZINTEGROWANE INWESTYCJE TERYTORIALNE MIEJSKIEGO OBSZARU FUNKCJONALNEGO OLSZTYNA

### **Stawiguda 15.10.2019 r. – Dyżur Konsultanta**

Dyżur konsultanta odbył się dnia 15.10.2019 r. tj. wtorek w godzinach od 15:00 do 17:00 w Urzędzie Gminy Stawiguda. Na spotkanie przyszło 10 osób.

Na spotkaniu omówiono wstępną koncepcję dróg rowerowych. Mieszkańcy wskazali odcinki dróg, których uwzględnienie należy rozważyć w tworzonej dokumentacji, są to połączenia pomiędzy:

1. miejscowością Dorotowo a drogą łączącą miejscowości Ruś i Bartąg przez miejscowość Gągławki,
2. miejscowością Stawiguda a miejscowością Klekotowo przez miejscowość Pluski ,
3. miejscowością Stawiguda z miejscowością Zielonowo przez miejscowość Gryżliny,

Dodatkowo na spotkaniu stwierdzono, że Łynostrada powinna przebiegać po zachodniej części jeziora łącząc miejscowość Rybaki z miejscowością Ruś. Zaznacza się jednak, że Łynostrada nie może być traktowana jako droga rowerowa a powinna być traktowana jako szlak turystyczny.

Wyjaśniono także różnice pomiędzy szlakiem rowerowym a drogą rowerową.

Dodatkowo jeden z mieszkańców przybyłych na spotkanie złożył swoje uwagi w formie pisemnej. Złożone uwagi zostały również rozpatrzone na etapie opracowywania niniejszego dokumentu.

## ZINTEGROWANE INWESTYCJE TERYTORIALNE MIEJSKIEGO OBSZARU FUNKCJONALNEGO OLSZTYNA

### **Klewki 15.10.2019 r.- Dyżur Konsultanta**

Dyżur konsultanta odbył się dnia 15.10.2019 r. tj. wtorek w godzinach od 18:00 do 20:00 w świetlicy wiejskiej w Klewkach. Na spotkanie przyszło 10 osób.

Na spotkaniu omówiono wstępną koncepcję dróg rowerowych. Mieszkańcy wskazali odcinki dróg, których uwzględnienie należy rozważyć w tworzonej dokumentacji, są to połączenia pomiędzy:

1. miejscowością Ostrzeszewo a miejscowością Purda przez miejscowości: Klebark Mały, Klebark Wielki, Silice, Patryki, Pajtuny z uwzględnieniem dojazdu do miejscowości Prejłowo,
2. miejscowością Ostrzeszewo a miejscowością Szczęsne,
3. miejscowością Szczęsne a gminą Stawiguda wzdłuż drogi krajowej z połączeniem w kierunku Olsztyna,
4. miejscowością Zgniłocha a Olsztynem wzdłuż drogi wojewódzkiej, przez gminę Stawiguda.

Dodatkowo na spotkaniu poruszono temat bezpieczeństwa w tym braku chodników, słabego oświetlenia ulicznego co znacznie podnosi zagrożenie osób poruszających się pieszo oraz rowerami.

## ZINTEGROWANE INWESTYCJE TERYTORIALNE MIEJSKIEGO OBSZARU FUNKCJONALNEGO OLSZTYNA

### Olsztyn 16.10.2019 r.- Dyżur Konsultanta

Dyżur konsultanta odbył się w dniu 16.10.2019 r. tj. środa w godzinach od 16:00 do 18:00 w siedzibie Urzędu Miasta Olsztyna przy ul. Jana Pawła II 1. Na spotkanie przyszło 10 osób.

Na spotkaniu:

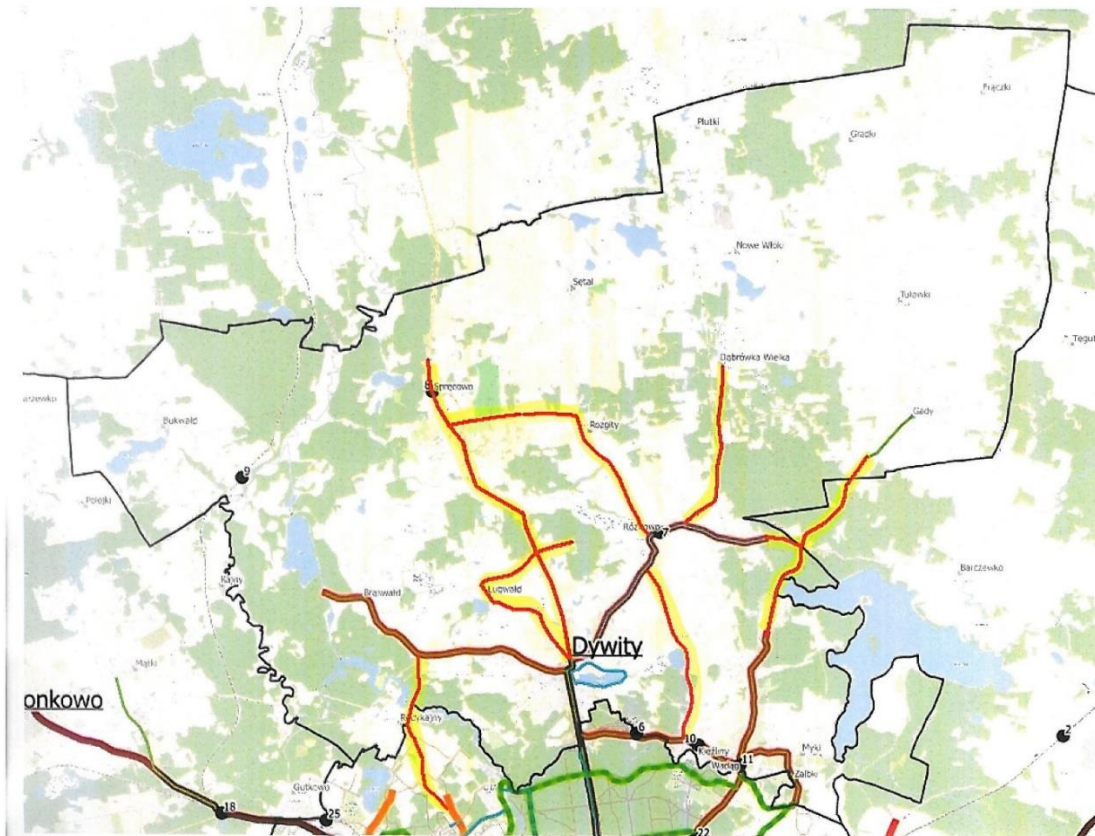
- omówiono wstępną koncepcję dróg rowerowych. Osoby obecne wskazały wiele różnych problemów występujących na drogach rowerowych w Olsztynie, w tym między innymi brak ciągłości dróg, nie dostosowane cykle sygnalizacji świetlnej do ruchu rowerowego, brak „zielonej fali” dla transportu rowerowego,
- poruszono temat tworzenia przyjaznych stref dla rowerzystów na osiedlach zamiast budowy dróg rowerowych poprzez wprowadzenie stref tempo 30 oraz innych rozwiązań poprawiających komfort i bezpieczeństwo poruszania się rowerzystów po ogólnodostępnych ulicach osiedlowych,
- wskazano iż opracowane Standardy Techniczne Infrastruktury Rowerowej Dla Sieci Dróg Rowerowych Olsztyna powinny być stosowane w całym miejskim obszarze funkcjonalnym w celu zachowania spójności,
- poruszono tematy głównych generatorów ruchu oraz możliwość dojazdów do nich, a w tym także budowy w ich otoczeniu parkingów rowerowych oraz stacji roweru miejskiego,
- omówiono wykorzystanie oraz funkcję parkingów bike&ride oraz możliwość poruszania pociągiem wraz z rowerem,
- wskazano nowe fragmenty dróg rowerowych:
  1. na terenie gminy Barczewo, dodatkowe połączenie miejscowości Barczewo z Olsztynem przez miejscowości: Łęgajny, Nikielkowo,
  2. na terenie gminy Dywity, połączenie miejscowości Różnowo z miejscowością Wadąg przez miejscowość Słupy, połączenie miejscowości Brąswałd z Olsztynem przez miejscowość Redykajny,
  3. na terenie gminy Stawiguda, uzupełnienie sieci dróg rowerowych o odcinek łączący trasę dookoła jeziora Bartąg z planowaną drogą rowerową w kierunku miejscowości Szczęsne.
  4. zaznaczono także możliwość realizacji projektów tzw. „Kołodromu” oraz „Łynostrady”.

## ZINTEGROWANE INWESTYCJE TERYTORIALNE MIEJSKIEGO OBSZARU FUNKCJONALNEGO OLSZTYNA

### Dyżur 17.10.2019 r. – Dyżur Konsultanta

Dyżur konsultanta odbył się w dniu 17.10.2019 r. tj. czwartek w godzinach od 15:30 do 17:30 w Urzędzie Gminy Dywity. Na spotkaniu obecnych było 8 osób.

Omówiono przygotowaną koncepcję dróg rowerowych. Zostały wskazane odcinki dróg, których uwzględnienie należy rozważyć w tworzonym dokumencie. Przekazana została dodatkowa mapa z zaznaczonymi odcinkami- przedstawiona poniżej- kolorem czerwonym zaznaczono odcinki, które według powinna uwzględniać koncepcja.



Źródło: Mapa otrzymana od mieszkańców na spotkaniu z konsultantem w dniu 17.10.2019r, w gminie Dywity

Dodatkowo w czasie spotkania poruszono temat bezpieczeństwa na drogach prowadzących w stronę Olsztyna. Mieszkańcy skarżyli się, iż mimo bliskiej odległości siedziby gminy miejscowości Dywity do granic Olsztyna dojazd rowerem do siedziby MOF jest bardzo niebezpieczny i obecnie nie traktują roweru jako alternatywy do dojazdów do Olsztyna. Tylko nieliczne osoby decydują się na jazdę na rowerze drogami ogólnodostępnymi. Mieszkańcy poruszyli także temat braku oraz złego stanu technicznego dróg rowerowych zlokalizowanych przy drogach wlotowych/wylotowych na terenie miasta Olsztyna, które są bezpośrednim połączeniem z gminą Dywity.

## ZINTEGROWANE INWESTYCJE TERYTORIALNE MIEJSKIEGO OBSZARU FUNKCJONALNEGO OLSZTYNA

### **Purda 17.10.2019 r. – Dyżur Konsultanta**

Dyżur konsultanta odbył się w dniu 17.10.2019 r. tj. czwartek w godzinach od 17:30 do 20:30 w świetlicy wiejskiej w Purdzie. Na spotkaniu obecnych było 19 osób.

Na spotkaniu omówiono wstępną koncepcję dróg rowerowych. Zostały przeanalizowane ponownie odcinki dróg wskazane na spotkaniu w miejscowości Klewki. Mieszkańcy uzupełnili koncepcję dróg rowerowych dodatkowymi odcinkami zlokalizowanymi głównie w centralnej części gminy. Zastępca Kierownika Referatu Gospodarki Przestrzennej i Ochrony Środowiska w gminie Purda zadeklarowała iż gmina jeszcze raz we własnym zakresie przeanalizuje wszystkie złożone propozycje (zarówno na spotkaniu w Klewkach i dniu 18 października 2019r. tj. piątek prześle zweryfikowaną koncepcję dróg na terenie gminy Purda, ponieważ część propozycji złożonych przez mieszkańców dotyczy szlaków rowerowych, które mają funkcję turystyczne i nie są wykorzystywane w dojazdach codziennych do pracy, szkoły itp.

Na spotkaniu poruszono również tematy związane z finansowaniem inwestycji rowerowych oraz tematy dotyczące przejmowania poszczególnych dróg przez samorzady w związku z budową na terenie gminy dróg ekspresowych.